

天主教香港教區

長洲聖心幼稚園

二零二一至二二年度學校報告

及

二零二二至二三年度學校計劃

學校地址:香港長洲東灣教堂路一號

電話: 2981 0506

傳真: 2986 9274

電郵: [ccshkg@ccshkg.edu.hk](mailto:ccshkg@ccshkg.edu.hk)

網址: [www.ccshkg.edu.hk](http://www.ccshkg.edu.hk)

創校年份: 1953 年

# 學校報告的主要內容

## 第一部分 我們的學校

1.1	天主教核心價值	1
1.2	辦學宗旨及目標	1
1.3	兒童情況	2
1.4	教職員情況	2-4
1.5	管理及行政	5-6
1.6	學校的安全設備及措施	7
1.7	全年活動安排	8-9
1.8	開支摘要	10

## 第二部分 自我評估

2.1	檢視本年度工作計劃的成效	11-12
2.2	我們的學與教	13
2.3	我們對兒童和教師的支援	14-15

## 第三部分 發展計劃

3.1	探討持續發展的工作	16
3.2	關注事項	16
3.3	2022-2023 年度的工作計劃	17-18

## 1.1 學校簡介

- (1) 創校年份：1953
- (2) 學校所屬區域：離島
- (3) 學校類別：
  1. 非牟利
  2. 參加免費優質幼稚園教育計劃

## 1.2 辦學宗旨及目標

### (1) 天主教教育核心價值

天主教會向來積極推動人類歷史文明，其中一個途徑就是興辦教育，包括各階段的學校和大學，以服務大眾，實現全人教育理想，助人追求真正幸福。

香港天主教教會致力辦學已有一百數十年，一向注重全人的發展，本著追求真理，秉持公義，力行仁愛，珍惜生命和鞏固家庭的價值，教導學生成才，貢獻本港社會。

天主教教會將教育工作視為使命，而非職業；將學校視為充滿關愛和活力的團體，而非機構；教會學校人員更樂於發揮有如「牧羊人」和「忠誠僕人」的天職。

為達成使命，天主教學校按照基督福音啟示，以及我國固有文化精髓，引導學生建立正確的人生觀，使他們成為身心健康的人，有高尚品味，勇於創新，愛人如己，明辨是非，具道德勇氣，終生履行公民責任。

因此，天主教學校的課程一貫強調培育學生：

- ◆ 有追求**真理**的熱忱，服膺真理的胸襟；
- ◆ 在天主面前，在人群當中，實踐**正義**，促進公益；
- ◆ 以基督為師，**愛**人如己，關懷弱小；
- ◆ 肯定**生命**崇高的價值，活出生命豐富的意義；
- ◆ 在**家**孝順父母，成家夫妻相敬，親子共融。

(2) 學校遠景：珍重及發揚基督愛與服務的精神，效法聖母愛主愛人，珍惜天恩，培育兒童建立正確的人生觀。

(3) 學校使命：培育兒童學習聖母愛主愛人的德行，積極面對困難，邁向健康及愉快的人生。

(4) 學校校訓：愛主愛人

### 1.3 兒童入讀情況

學校本年度開辦 8 班，共有學生 85 人；班級編制及兒童人數如下：

班級	上午班		下午班		全日班	
	班數	學生人數	班數	學生人數	班數	學生人數
高班	1	9	0	0	1	14
低班	1	6	0	0	2	21
幼兒班	1	11	0	0	2	24
總數	3	26	0	0	5	59

### 1.4 教職員概況

#### (1) 教職員人數

- 除校長外，機構共有 8 位全日教師，0 位三分二職教師，5 位非教學人員。
- 過去一年離職教師 1 人，佔 12.5 %。

#### (2) 教師（包括校長）的資歷及人數

教師學歷	幼兒教育 碩士學位	幼兒教育 學士學位	幼稚園教育 證書	學位教師
人數	1 人	5 人	3 人	0 人
%	11%	56%	33%	0%

#### (3) 教學經驗

教學經驗	0-3 年	4-6 年	7-9 年	10 年或以上
人數	0 人	2 人	0 人	6 人
百分比	0%	25%	0%	75%

## (4) 教職員專業發展概況

時間	教學人員本年度已完成的課程/講座/工作坊名稱	人數
2021-2022 全年度	特殊幼兒教育學士學位課程(第七年)---香港都會大學	1
	教育榮譽學士課程(領導及特殊教育需要)---香港都會大學	1
	教職員慕道班	3
	IVE 特殊幼兒工作專業文憑	1
	浸會大學持續進修教育學院---幼稚園校長證書課程	1
8月	參加香港公教婚姻輔導會家庭服務中心之教師到校培訓	8
	參與朝聖暨學校專業發展日	12
	EVI 介紹網頁操作培訓	8
9月	教區學校校長屬靈領導發展日	1
	天主教幼稚園「基督小幼苗」第十六屆周年大會	5
	香港浸會大學(石門分校)家長教育課程架構(幼稚園) 簡介會	1
10月	花地瑪聖母敬禮彌撒及靈修講座	8
	天主教香港教區幼稚園教育研究及發展委員會 第二周期(2020-2023)研究及發展計劃 校本發展宗教及道德倫理教育融入課程的策略宗教課程共備	9
11月	天主教香港教區幼稚園教育研究及發展委員會 第二周期(2020-2023)研究及發展計劃 校本發展宗教及道德倫理教育融入課程的策略各班探課	7
	香港明愛「如何有效支援少數族裔幼稚園學童的融入及家校合作」(ZOOM)	3
	灣仔及離島區學校發展組 <Meeting between the Secretary for Education and Kindergarten Teachers>分享會	1
	如何有效提升非華語幼稚園學童的中文能力(ZOOM)	3
	教育局「質素保證視學評核」分享會	1

12月	教育局「學前聽障兒童的聽力及溝通需要工作坊」	1
1月	香港天主教教區學校服務中心 學校教育最新服務方案簡介會	1
	明愛學校社會工作服務—幼稚園 保護兒童你我有責網上培訓	8
4月	賽馬會幼童健齒計劃第二次教師培訓	9
	「常懷信心 重拾希望」研討會	9
5月	天主教教育事務處舉辦之校董課程-聖像畫與靈修工作坊)	1
6月	教區服務中心學校電子繳費系統及服務 Zoom 簡介會	2
8月	香港聖約翰救傷會一日重溫急救證書課程	5
	朝聖暨學校專業發展日	9
	香港聖約翰救傷會急救證書考試	5

時間	非教學人員本年度已完成的課程/講座/工作坊名稱	人數
10月	花地瑪聖母敬禮彌撒及靈修講座	1
6月	教區服務中心學校電子繳費系統及服務 Zoom 簡介會(2小時)	1
8月	香港聖約翰救傷會一日重溫急救證書課程	2

## 1.5 管理及行政

### (1) 中央校董會成員及領導層職能

#### 校董會成員

本園的校董會成員如下：

校監：廖慕賢女士

校董：陳德雄神父、吳書成神父、古穗生修女、葉介君先生、黃敏兒女士、李惠芳女士、馬慶堂先生、梁淑儀女士、阮瑞嫻女士、胡艷芬女士、陳紫雯女士、李蘇珊女士

#### 校董的職能：

1. 協助校董會行使職權及履行責任，妥善管理幼稚園，以體現辦學團體的教育理想及達成幼稚園訂定的目標；
2. 保障幼稚園及辦學團體利益；
3. 出席所有校董會會議，參與討論及議決事項，並在會後協力推行議定的工作；
4. 接受校董會以集體參與決策的方式運作，每名校董有權參與討論和陳述意見，但須尊重其他校董的意見。所有決定均應在校董會會議上通過，校董會一旦作出決定，個別校董必須遵從；
5. 持守保密原則，把界定為機密的議事項目予以保密，亦不得披露個別校董的說話內容及投票結果；
6. 申報與校董權責可能產生衝突的利益；
7. 盡量出席幼稚園為員工、學生及家長所舉辦的活動，以加強聯繫，增進認識。

#### 校監的職能：

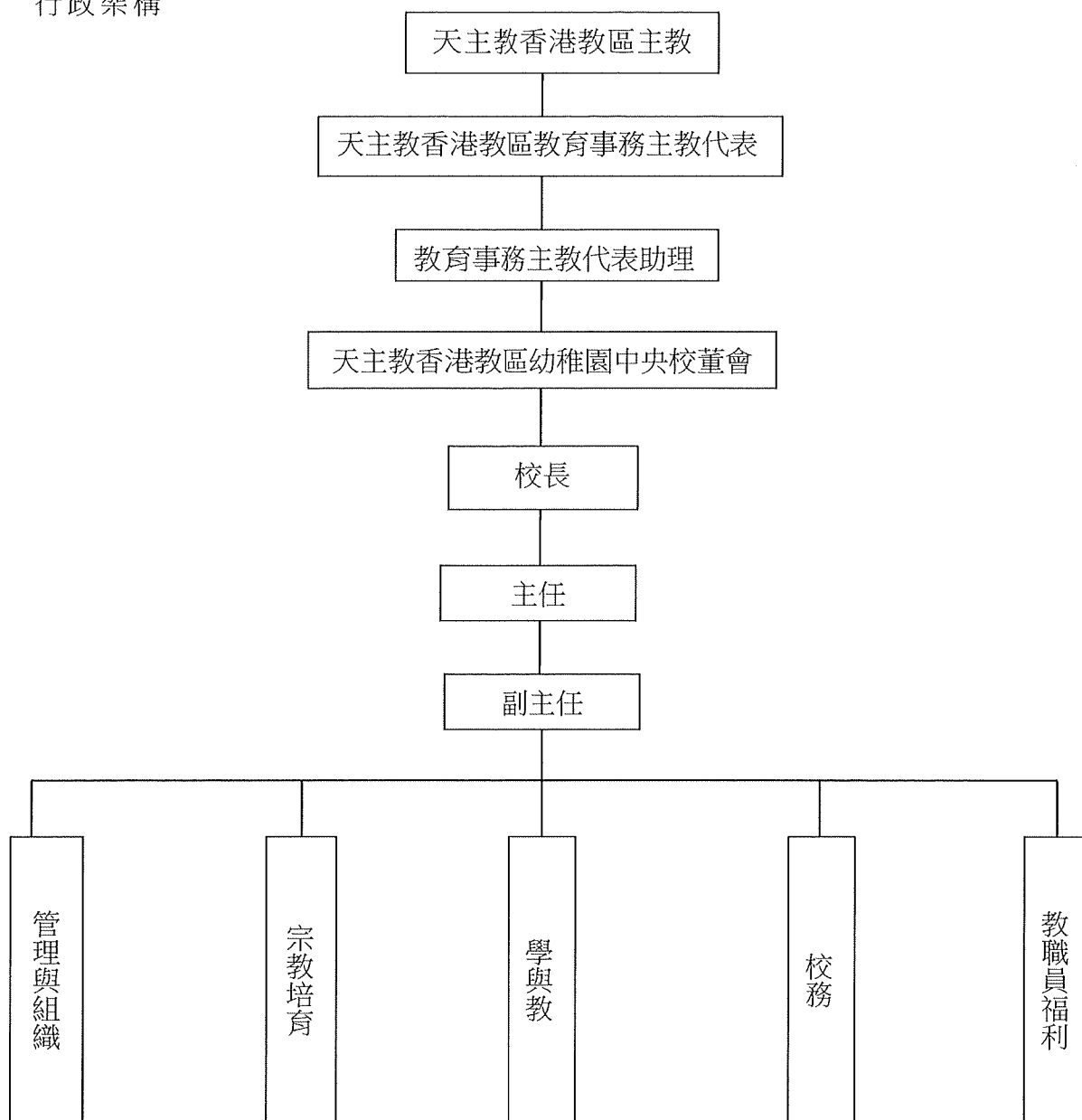
1. 校監代表辦學團體監察幼稚園一切事務，擔當監督的角色，並負有管理幼稚園的法律責任；
2. 確保幼稚園執行辦學團體的辦學宗旨、政策與指示，活出基督徒的信仰及價值觀，成為名副其實的天主教學校；
3. 代表校董會參與遴選或討論調配校長事宜；
4. 按教育事務主教代表的指示，向教育局呈報校長及校董人選；
5. 書面通知教育事務主教代表有關校長、校監及校董的辭任；
6. 按既定程序召開及主持會議；
7. 在幼稚園管理方面給予校長支援，並監察校長工作表現，以確保校長按附件要求履行職責；
8. 確保幼稚園秉承天主教核心價值及全人教育，使學生能在靈性、品德、智力、情緒、體格、群體、藝術上成長與發展及；
9. 監察幼稚園的財政管理及資源運用；
10. 監察校內員工是否權責清晰，分工適當；
11. 引領、輔導及鼓勵員工盡心工作。

### 校長的職能：

1. 確保落實天主教學校的使命、價值觀及信念；
2. 在學校日常的行政及管理，活出基督精神，並以身作則為員工及學生樹立榜樣，使學校成為名副其實的天主教學校；
3. 強化個人、員工及學生靈修生活上的成長；
4. 與堂區及教區其他機構合作；
5. 擴闊個人的專業知識與技能，並掌握教育領域的最新發展，與時並進；
6. 確保幼稚園貫徹遵守《教育條例》及《教育規例》，執行辦學團體制訂的政策與指示及校董會的決議；
7. 策劃、實施、監察及評估一切有關宗教培育、教學、訓輔及幼稚園持續發展的工作；
8. 熟習現行幼稚園管理的政策、程序及常規；
9. 確保迅速及有效地處理日常行政事務；
10. 管理幼稚園財政運作及資源運用、製訂每年預算及確保收支正常；
11. 確保帳目正常及將學校財產、傢俬和設備等紀錄妥善存檔；
12. 恆常呈交賬目及校產紀錄予校監批核；
13. 制訂各級員工服務守則，為他們在行為及工作方面提供適當指引；
14. 按員工的能力及經驗，適當分配職務；
15. 督導員工的工作並評核其表現；
16. 為員工提供充分的專業發展機會；
17. 策劃和督導全校的課程及課外活動，以達致提升學生靈性、智力、情緒、體格、群體及藝術的全面發展；
18. 確保校務會議和各科務會議定期舉行；
19. 維持校內紀律；
20. 聯絡學生家長或監護人商議有關學生事宜；
21. 確保校舍獲得妥善維修及管理，務使學生在安全的環境內學習，尤須關顧學生的健康及利益。



(2) 行政架構



1.6 學校的安全設備及措施

定期巡查學校環境，下列的安全設備及措施已達標。

學校的安全設備及措施包括：

1. 學校經常巡視校舍設施，定期保養，以預防及確保校園安全，能確保提供理想的學習及工作環境。
2. 於 2021 年 11 月 19 日及 2022 年 7 月 8 日舉行火警演習及作紀錄，也於 2022 年 3 月 16 日檢查消防設施及更換滅火筒之滅火劑，以確保具備防火安全措施。
3. 學校教職員均持有有效的急救證書，且定期檢查急救箱及相關設施，以確保能具備良好的急救服務。
4. 於 2021 年 9 月 27 日更換茶水間濾水器濾芯。
5. 於 2022 年 4 月 13 日聘請專業公司進行滅蟲工程。
6. 每室均設置空氣淨化機。
7. 定期聘請專業公司到校進行「光觸媒塗層消毒服務」。

## 1.7 兒童全年活動

日期	班別	活動	家長參與
8月	幼、低	幼兒班家長會、低班家長會	✓
	幼	幼兒班適應活動	✓
9月	高	小一家長會及小一資訊日	✓
	高	小一體驗活動 (上午 9:45-11:30)	✓
	高	聖心小學感恩日	
	低、高班	國慶日活動 (升國旗及奏唱國歌儀式)	
10月	全校	聖母敬禮彌撒	
	全校	疫苗注射第一劑	✓
	全校	8、9、10 月份生日會	
	高、低	基督小幼苗聯校承諾禮(校內)	
	全校	公益金便服日	
11月	新生	新生接見及開放日、親子校園之旅	✓
	全校	火警演習	
	高、低	基督小幼苗開學禮	
	全校	家教會親子旅行<參觀天際 SKY100>	✓
12月	全校	賽馬會幼童健齒計劃	✓
	公開	聯校開放日	✓
	高、低	基督小幼苗聚會	
	全校	聖誕聯歡會	
1月	全校	疫苗注射第二劑	
	全校	向賭博 Say no	
	全校	家長日	✓
4月	高、低	基督小幼苗聚會	
	全校	家教會親子歷奇<拍攝影片>	✓
5月	全校	拍攝班照、個人照及畢業照	
	高、低	建堂 70 周年主保瞻禮	
	高、低	基督小幼苗聚會	
6月	全校	耶穌聖心節祈禱聚會	
	新生	新生量度校服及取書簿費單	✓
	高、低	基督小幼苗結業禮	
	高班	香港特別行政區成立紀念日活動 (升國旗及奏唱國歌儀式)	

7月	全校	火警演習	
	全校	GORDON 哥哥到校繪本魔術表演	
	高班	第 69 屆聯校畢業典禮	✓
	全校	「跳繩強身心，建堂顯主愛」籌款活動	
	全校	5、6、7 月份生日會	
	全校	家長日	✓
8月	高班	小一適應課程	
	全校	校園跳繩體驗課	
	全校	運動會	
	全校	天才表演	
	全校	電影欣賞及魔術表演	
	全校	美藝創作	
	幼、低	結業禮	✓

## 1.8 開支摘要

### 2020/2021 開支摘要

於 2021 年 12 月已經核數師審核

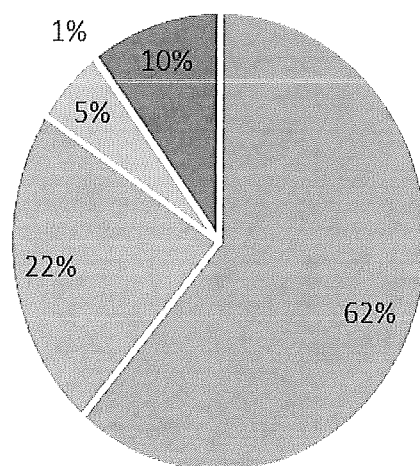
■ 校長及教學人員薪酬

■ 非教學人員薪酬

■ 教學用品

■ 員工培訓及專業發展

■ 其他開支



### 2021/2022 開支摘要

於 2022 年 12 月有待核數師審核

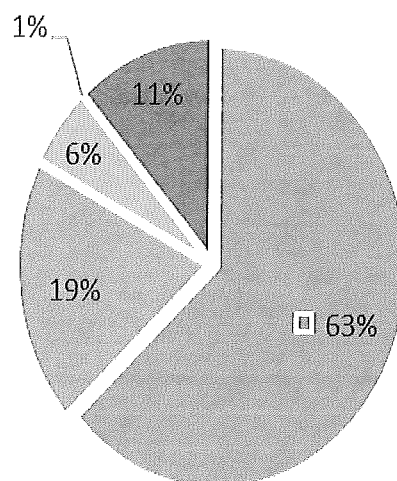
■ 校長及教學人員薪酬

■ 非教學人員薪酬

■ 學與教

■ 員工培訓及專業發展

■ 其他開支



第二部分 2021-2022 自我評估

2.1 檢視本年度工作計劃的成效

關注事項（一）目標：透過「宗教信仰融入學與教」的課程設計，將宗教訊息自然地滲入日常的主題教學中，提升學生閱讀及培育他們靈性和品德的發展。

工作計劃所運用的策略及工作	憑證：
<p>請從「管理與組織」、「學與教」或「學校文化及給予兒童的支援」等方面，說明有關範疇所推行的策略及工作。</p>	
<p>「管理與組織方面」</p> <ol style="list-style-type: none"> <li>1. 參與「RME 學與教—校本發展宗教及道德倫理教育融入課程的策略」培訓及工作坊，專業團隊及顧問到校指導及支援。</li> <li>2. 將修訂後的「宗教信仰與學與教融合」作詳細計劃及推行。推行完結後進行評估，分析成效，將評估建議調適至下一個的「宗教信仰融入學與教」的教學計劃。</li> <li>3. 老師進行匯報及分享成效，且把每個計劃紀錄檔案，以作日後參考。</li> </ol> <p>「學與教方面」</p> <ol style="list-style-type: none"> <li>1. 編排全年度主題進行「宗教信仰融入學與教」。</li> <li>2. 於課程會議中，老師共同商討及提出建議，按主題故事內容，滲入不同的宗教訊息及核心價值。</li> <li>3. 於課程會議中，老師共同商討及提出建議，按主題故事內容，運用方式一：運用提問引出宗教訊息；方式二：透過故事角色引出宗教訊息，作宗教訊息切入。</li> <li>4. 擺放與主題內容及宗教關連的故事、圖書及刊物。</li> <li>5. 每個主題適切運用喜訊、聖經金句、五大核心價值及宗教故事，設計延展活動、語文活動及宗教區活動。</li> </ol> <p>「學校文化及給予兒童的支援方面」</p> <ol style="list-style-type: none"> <li>1. 在課堂中增設宗教分享時段，明白及增加認識良好品德的意義。</li> <li>2. 透過宗教內容與學生訂定一些良好品德行為，每月推行品德大使獎勵計劃，藉此強化學生良好的品德。</li> </ol>	<p>- 教學計劃</p> <p>- 活動紀錄</p> <p>- 學生表現</p> <p>- 行事曆</p> <p>- 教師專業發展日紀錄</p> <p>- 課程會議紀錄</p> <p>- 教學活動相片</p> <p>- 活動計劃紀錄</p> <p>- 教育局到校支援人員的評估與回饋</p> <p>- 親子閱讀獎勵計劃資料</p> <p>- 教師問卷</p>

評述工作計劃的成效	
運用工作計劃所擬訂的成功準則及所搜集到的檢討資料，從促進兒童學習作思量，扼要評述此計劃能否達至既定目標。	
<p>1. 參與「RME 學與教—校本發展宗教及道德倫理教育融入課程的策略」培訓及工作坊，宗教顧問定期到校指導及支援，100%老師能把「宗教信仰與學與教融合」計劃融入每個主題中。於課程會議中，100%老師能共同商討及提出建議，按主題需要運用聖經金句、喜訊、核心價值、宗教故事等，滲入主題內容中，以及設計延展活動及區角規劃，將修訂後的「宗教信仰與學與教融合」作詳細計劃及推行。</p> <p>2. 教師於課堂運用戲劇教學元素並配以實物、音樂、及遊戲等去推行「宗教信仰與學與教融合」計劃，100%老師能運用恰當的提問技巧，增加學生對宗教訊息及故事的興趣，能帶動課堂氣氛，100%學生表現積極，踴躍參與討論、分享經驗及感受，態度積極，透過主題活動內容及訊息，鞏固他們所學的知識外，更提升了他們對珍惜、感恩、善用和好好管理天父所創造的美麗世界及各種資源，並承諾把環保訊息實踐在生活當中，願意做一個愛主、愛人、愛動物的好孩子。100%老師認同能把宗教內容滲入活動中，令課程更豐富更全面。故來年繼續透過金句、故事連同主題將宗教訊息滲入各活動中，提升兒童在靈育上的發展。</p> <p>3. 全年課堂增設學生宗教分享時段，學生能主動分享不同的宗教知識，且踴躍地參與討論。他們也透過每月推行一次的品德獎勵計劃，100%學生全年能達7次獎勵計劃的指標，可見此計劃能強化學生良好的品德。故來年持續推行品德獎勵計劃。</p> <p>4. 主題完結後進行評估，分析成效，將評估建議調適至下一個的「宗教信仰融入學與教」的教學計劃。並且把每個計劃紀錄檔案，以作日後參考。</p>	<p>教學計劃</p> <ul style="list-style-type: none"> <li>- 活動紀錄</li> <li>- 學生表現</li> <li>- 行事曆</li> <li>- 教師專業發展日紀錄</li> <li>- 課程會議紀錄</li> <li>- 教學活動相片</li> <li>- 活動計劃紀錄</li> <li>- 家長問卷</li> <li>- 教師問卷</li> <li>- 天主教教區道德及課程「星光伴我」教材</li> <li>- 活動檔案紀錄</li> </ul>
進一步改善的建議/發展空間	
<p>轉變「宗教信仰與學與教融合」的課程設計，由以活動模式融入宗教訊息改變為以主題故事內容引入宗教訊息，按主題故事內容，運用提問引出宗教訊息或透過故事角色帶出宗教訊息，作宗教訊息切入點，這樣更自然地滲入日常的主題教學中，更能幫助學生靈性及品德的發展。但由於疫情影響，學生暫停面授課堂，因此來年持續推行，以鞏固老師課程設計及帶領的技巧。</p>	

## 2.2 我們的學與教

本校根據課程設計、教學與照顧及學習經驗評估以評述學與教的效能，同時選取兒童表現作例證。

評述工作成效	憑證：
<p>1. 本年參與「RME 學與教—校本發展宗教及道德倫理教育融入課程的策略」培訓及工作坊，利用主題故事引入宗教訊息，能提高學生的學習興趣。並適宜在與故事相關的內容中認識金句，學生較易明白宗教訊息的意義，能按學習內容發展需要而加入祈禱，更有意義。這樣更自然地滲入日常的主題教學中，更能幫助學生靈性及品德的發展。但由於疫情影響，學生暫停面授課堂，來年持續推行，以鞏固老師課程設計及帶領的技巧。</p> <p>2. 透過「幼稚園推廣閱讀津貼計劃」，營建校園閱讀氛圍，透過提供多元化的讀物，使學生閱讀更感興趣，透過舉辦不同推廣閱讀的活動，學生能對閱讀感興趣，能培養親子閱讀習慣。邀請故事魔術師到校推廣喜閱無限 FUN 活動，魔術師透過魔術元素，運用繪本說故事，能提升學生閱讀的興趣。</p> <p>3. 提供不同模式以支援學生在家學習：</p> <ul style="list-style-type: none"> <li>● 「贈書計劃」：分享圖書的機會，增加學生閱讀興趣、提升家長伴讀技巧，培養親子伴讀的習慣。</li> <li>● 「小手作及資源套計劃」：提供小手作、學習包、美勞包、教具包、學習資源套等，增加學生的學習興趣，提供不同的技巧，能讓學生愉快學習。</li> <li>● 自製的教具學習套「Fun Fun Box」，因應各級的學習能力及技巧，每星期借出，讓學生在家長的陪伴下，接觸不同類型的遊戲模式，能提升親子關係。</li> </ul> <p>4. 為高班學生安排小一資訊日及小一體驗課，讓學生更認識小一上課的模式。</p> <p>5. 駐校社工張姑娘與高班學生進行「我升高班了-自我認識小組」，透過活動提升學生自信心及自我欣賞的能力。</p>	<ul style="list-style-type: none"> <li>● 課程進度</li> <li>● 學生作品</li> <li>● 活動相片</li> <li>● 活動計劃</li> <li>● 活動紀錄</li> <li>● 校務會議紀錄</li> <li>● 課程會議紀錄</li> <li>● 兒童學習評估紀錄</li> <li>● 每日教學計劃及反思紀錄</li> <li>● 教案</li> <li>● 家長問卷</li> <li>● 教師問卷</li> </ul>

### 進一步改善的建議 / 發展空間

轉變「宗教信仰與學與教融合」的課程設計，由以活動模式融入宗教訊息改變為以主題故事內容引入宗教訊息，按主題故事內容，運用提問引出宗教訊息或透過故事角色引出宗教訊息，作宗教訊息切入，這樣更自然地滲入日常的主題教學中，更能幫助學生靈性及品德的發展。但由於疫情影響，學生暫停面授課堂，因此來年持續推行，以鞏固老師課程設計及帶領的技巧，並建議推展至家長，家校合作，以培養學生良好的品德。

### 2.3 我們對兒童和教師的支援

學校在過去一年，因應校情轉變及服務需要，推行兒童和教師相關的支援。

評述工作成效	憑證：
<p>對兒童的支援：</p> <ol style="list-style-type: none"> <li>1. 「明愛樂成長學前到校支援服務」，專業團隊到校為學生進行訓練，邀請家長到校了解訓練情況，及與家長面談和提供專業意見。此外，他們與老師作面談，有助支援老師照顧有特殊學習需要學生的課堂管理能力。</li> <li>2. 「香港公教婚姻輔導會駐校社工先導計劃」社工張善惠姑娘逢星期二、五駐校，除進入課室了解學生的行為及需要外，也與家長及老師會晤，提供個案輔導及親職教育，能支援家長。</li> <li>3. 參與衛生署 2021/22 季節性流感疫苗學校外展(免費)計劃，於 10 月及 1 月共兩次，醫療團隊到本校為學生免費接種疫苗，以減低學生因流感而產生的併發症。</li> <li>4. 參與 2021/22 賽馬會幼童健齒計劃，牙醫及護士到校與家長進行幼童護齒講座及為學生檢查牙齒。</li> <li>5. 參與離島民政事務處於 3 月及 4 月共兩次，於長洲體育館為本校學生接種冠狀病毒病「科興疫苗」外展接種計劃，以減低學生因冠狀病毒病而產生的併發症。</li> <li>6. 教育局宣佈恢復面授課堂前，學校派發快速檢測包給全校學生，讓學生復課可使用。</li> <li>7. 暫停面授課堂期間，各級老師每星期致電家長及學生了解近況，學生在家的生活、情緒及學習情況，並作出適切的慰問及支援。為使學生「停課不停學」，鼓勵學生在家學習，老師每週拍攝教學影片上載 Parent Apps、派發 Fun Fun Box、親子美勞包、親子練習、親子故事報告、自製教材包等，能支援學生學習。</li> <li>8. 暫停面授課堂期間，駐校社工張姑娘定期致電不同的家庭，了解家庭狀況及需要，為需要的家庭提供抗疫包，有需要時也相約家長到校面見或外出探訪，能支援家庭的需要。</li> <li>9. 提供不同模式以支援學生在家學習：             <ol style="list-style-type: none"> <li>a. 「贈書計劃」：分享圖書的機會，增加學生閱讀興趣、提升家長伴讀技巧，培養親子伴讀的習慣。</li> <li>b. 「小手作及資源套計劃」：提供小手作、學習包、美勞包、教具包、學習資源套等，增加學生的學習興趣，提供不同的技巧，能讓學生愉快學習。</li> <li>c. 自製的教具學習套「Fun Fun Box」，因應各級的學習能力及技巧，每星期借出，讓家長在家中協助子女有不同類型的學習模式，能提升親子關係。</li> </ol> </li> <li>10. 舉辦不同的親職活動及計劃，以支援學生及家長：             <ol style="list-style-type: none"> <li>a. 公教婚姻輔導會「兒家」抗疫送暖計劃，派發超市禮券及抗疫包，支援有需要家庭的需要。透過了解家庭的情況，作經濟援助轉介，為基層家庭及學生舒解燃眉之急。</li> <li>b. 公教婚姻輔導會舉辦「兒家抗疫」家長 Zoom 系列、「兒家抗疫」短片系列，</li> </ol> </li> </ol>	<ul style="list-style-type: none"> <li>● 明愛樂成長學前到校支援服務紀錄</li> <li>● 「香港公教婚姻輔導會駐校社工先導計劃」紀錄</li> <li>● 教師進修紀錄</li> <li>● 教師專業發展日資料</li> <li>● 參與教育局到校支援服務資料</li> </ul>



包括：家長分享、親子遊戲等，在家共建更多親子快樂時光。

- c. 駐校社工張姑娘與高班學生進行「我升高班了-自我認識小組」，透過活動提升學生自信心及自我欣賞的能力。
- d. 駐校社工張姑娘分別與三級學生進行「復課小先鋒」Zoom 活動，以為學生在復課前作好心理準備。
- e. 為高班家長舉行「預備孩子升小一 Zoom 家長講座」，安排臨床心理學家及駐校社工分享以協助家長預備孩子升小一的心情，訓練他們自理、表達自己及解決困難的技巧，關顧孩子的心理和社交健康的重要性。此外，老師分享在課堂中推行預備學生升小一課程的內容，達致家校合作，為孩子升小一作好準備。

11.因疫情關係，未能舉辦不同的實體活動，但改運用拍攝影片、zoom 網上直播等方式與學生及家長互動，例如：生日會、親子歷奇等……同時也舉辦了一些實體活動，也邀請家長一同參加，例如：聯校畢業典禮、結業禮等。

#### 對教師的支援：

- 1. 「明愛樂成長學前到校支援服務」，專業團隊到校與老師面談，能支援老師照顧有特殊學習需要學生的課堂管理能力。
- 2. 駐校社工張善惠姑娘經常與老師會晤，提供不同的支援。
- 3. 鼓勵教師進修，參與由教育局、天主教香港教區、香港天主教教區學校聯會幼稚園組及同業機構舉辦之研討會、分享會或工作坊，包括：參與如何有效提升幼稚園非華語學童的中文能力教師培訓、保護兒童你我有責講座等。
- 4. 參加「賽馬會幼童健齒計劃」教師培訓二視像培訓，能認識幼童護齒的資訊。
- 5. 宗教及道德倫理教育---學與教培訓計劃，梁逸嫻顧問到校與全體老師共同備課及到校觀課，嘗試以主題故事內容引入宗教訊息，更能提升教學效能。
- 6. 一名老師參與聯校教師英語實體培訓及 Zoom 網上培訓工作坊，以提升教師的英文能力。
- 7. 三名老師參與成人慕道班，能多了解天主教教理，明白基督愛與服務的精神。
- 8. 在恢復面授課堂前，全體教師參與「常懷信心 重拾希望」研討會，關顧教師身、心、靈健康，為教師在復課前打氣。

#### 進一步改善的建議 / 發展空間

在暫停面授課堂期間，老師每星期與家長溝通，因停課已久，發現有家長感到疑慮、擔憂，不知怎樣支援子女在家學習、在家進行親子活動、與子女溝通技巧、共建親子時光等。建議來年加強家長教育活動，讓家長學習及提升親子溝通及在家進行親子遊戲的技巧。

### 第三部分 發展計劃

#### 3.1 探討持續發展的工作

未來的重點工作	發展基礎	機遇 / 挑戰
<p>※ 轉變「宗教信仰與學與教融合」的課程設計，由以活動模式融入宗教訊息改變為以主題故事內容引入宗教訊息，按主題故事內容，運用提問引出宗教訊息或透過故事角色引出宗教訊息，作宗教訊息切入，這樣更自然地滲入日常的主題教學中，更能幫助學生靈性及品德的發展。</p> <p>※ 加強家長教育活動，把品德教育推展至家長，家校合作，以培養學生良好的品德。</p>	<ul style="list-style-type: none"> <li>• 本校有資深的宗教推展老師。</li> <li>• 本校有多位老師參與慕道班，漸認識天主教教理。</li> <li>• 老師參與「宗教信仰與學與教融合」計劃工作坊。老師們對宗教內容有一定的認識及了解。</li> <li>• 本校老師對宗教的理念有基礎的認識，並認同靈性培育可奠定兒童良好品德。</li> <li>• 家長認同本校的天主教教育理念。</li> </ul>	<ul style="list-style-type: none"> <li>• 校長及老師持積極及開放的態度，經常反思及進行課程檢討，提升學與教效能。</li> <li>• 參與「RME 學與教—校本發展宗教及道德倫理教育融入課程的策略」培訓及工作坊，專業團隊及顧問到校指導及支援。</li> <li>• 本校與堂區關係密切，參與聖堂活動也多，有效幫助推行「宗教信仰與學與教融合」。</li> </ul>
<p>※ 加強家長教育活動，讓家長學習及提升親子溝通及在家進行親子遊戲的技巧。</p>	<ul style="list-style-type: none"> <li>• 停課已久，發現有家長感到疑慮、擔憂，期望能為家長提供支援</li> <li>• 家長一直支持學校舉辦活動。</li> </ul>	<ul style="list-style-type: none"> <li>• 教育局撥款給學校舉辦家長教育課程</li> <li>• 學校網頁新增「家長園地」平台</li> </ul>

#### 3.2 關注事項

持續「宗教信仰與學與教融合」的課程設計，由以活動模式融入宗教訊息改變為以主題故事內容引入宗教訊息，按主題故事內容，運用提問引出宗教訊息或透過故事角色帶出宗教訊息，作宗教訊息切入點，這樣更自然地滲入日常的主題教學中，更能幫助學生靈性及品德的發展。同時，加強家長教育活動及資訊，家長能認識親子遊戲的技巧及育兒資訊，能增進親子關係及溝通技巧。


### 3.3 2022-2023 年度工作計劃

關注事項(一) 加強家長教育活動及資訊，家長能認識親子遊戲的技巧及育兒資訊，能增進親子關係及溝通技巧。

工作目標	策略 / 工作	時間表	成功準則	評估方法/工具	負責人	所需資源	備註
加強家長教育活動及資訊，家長能認識親子遊戲的技巧及育兒資訊，能增進親子關係及溝通技巧。	<p><b>「管理與組織方面」</b></p> <ul style="list-style-type: none"> <li>- 運用家長教育津貼，舉辦合適的親職講座、工作坊能提升家長親子溝通、育兒、相處等技巧。</li> <li>- 透過學校網頁內「家長園地」專頁，提供有關親子活動、育兒資訊等資料及文章，能提升育兒、溝通及相處技巧。</li> <li>- 學校在定期編印的刊物「聖心心載」中，刊登有關親子遊戲、活動、育兒資訊等，能提升家長進行親子遊戲的技巧，也能增進親子溝通及關係。</li> </ul> <p><b>「學與教方面」</b></p> <ul style="list-style-type: none"> <li>- 教師自製學習教材及遊戲教材供家長借回家，讓家長在家與子女進行不同類型的遊戲，能提升親子溝通技巧。</li> </ul> <p><b>「學校文化及給予兒童的支援方面」</b></p> <ul style="list-style-type: none"> <li>- 運用家長教育津貼，舉辦合適的親子活動，例如：親子運動課、親子歷奇、親子遊戲等，能提升家長進行親子遊戲及溝通的技巧，以增進親子關係。</li> </ul>	全年度	<ul style="list-style-type: none"> <li>• 95%家長認同講座及工作坊能提升親子溝通及育兒的技巧。</li> <li>• 95%家長認同「家長園地」專頁提供的資訊有助提升育兒技巧。</li> <li>• 95%家長認同刊物的資訊有助提升家長進行親子遊戲的技巧。</li> <li>• 95%家長認同學習教材及遊戲教材有助提升家長進行親子遊戲的技巧。</li> <li>• 90%家長及學生有參與</li> </ul>	家長教育津貼計劃資料 活動計劃紀錄 學生表現行事曆 活動相片 家長問卷	何佩雯校長 陳少娟主任 張洪顏副主任 周子殷姑娘	家長教育津貼計劃資料 家長教育課程資料	


			學校舉辦的 親子活動。 <ul style="list-style-type: none"> <li>• 100%家長 及學生喜歡 參與學校舉 辦的親子活 動。</li> </ul>				
--	--	--	--	--	--	--	--

校監簽名：



(廖慕賢)

校長簽名：



(何佩雯)

日期：

21/9/2022